

Kwaliteitsteam Hoeksche Waard

Evaluatie 2014

en

Jaarplan 2015 –‘Ontwikkeling van het Ommeland’



Hoeksche Waard

1. voorwoord
2. opdracht kwaliteitsteam, werkwijze en kaders
 - 2.1 opdracht aan het kwaliteitsteam
 - 2.2 werkwijze
 - 2.3 kaders
3. evaluatie advisering 2014
 - 3.1 concreet en zichtbaar?
 - 3.2 adviezen, activiteiten en begeleiding
 - 3.3 wat niet?
4. evaluatie van het jaarprogramma 2014 - conclusies en aanbevelingen

jaarplan 2015

5. ambitie voor 2015 : rol bij gebiedsontwikkeling nieuwe stijl
6. jaarplan 2015 – ‘Ontwikkeling van het Ommeland’
 - 6.1 projecten
 - 6.2 activiteiten
 - 6.3 individuele adviesaanvraag

Bijlage 1
samenstelling kwaliteitsteam

Bijlage 2
Biografie van de Hoeksche Waard

1.Voorwoord

Het Kwaliteitsteam Hoeksche Waard bestaat twee jaar. In dit jaarverslag wordt over het afgelopen jaar verslag gedaan, over de doelen die zijn bereikt en over zaken die anders zijn gelopen. Er wordt ook vooruitgekeken naar de komende jaren. De samenwerkende gemeenten hebben met het nieuwe Meerjarenprogramma 2015-2018 'Vitale dorpen in een dynamisch landschap' een nieuwe koers ingezet naar gebiedsontwikkeling. In het jaarprogramma voor 2015 zet het Kwaliteitsteam uiteen welke rol het daar voor zichzelf ziet en welke ambities het daarbij heeft.

Opvallend is dat het afgelopen jaar ook individuele gemeenten een adviesaanvraag hebben ingediend, een trend die zich naar verwachting ook in 2015 doorzet. Het Kwaliteitsteam vindt dit een verheugende ontwikkeling en zal zich daar graag ook de komende jaren voor inzetten.

Namens het Kwaliteitsteam Hoeksche Waard,

De voorzitter



Miranda Reitsma

Januari 2015

2. opdracht kwaliteitsteam, werkwijze en kaders

2.1 De opdracht aan de het kwaliteitsteam:

- bevordert, stimuleert en bewaakt de ruimtelijke kwaliteit;
- adviseert op interactieve wijze bij projecten en bevordert de kwaliteit van plannen;
- betreft het maatschappelijke middenveld bij het opstellen van de adviezen;
- draagt zorg voor het opstellen van eindadviezen aan het PFO Ruimte;
- heeft een signalerende functie als het gaat om nieuwe ontwikkelingen;
- stelt het jaarprogramma op en adviseert hierover aan het PFO Ruimte

2.2 Werkwijze

Het Kwaliteitsteam adviseert het bestuur van het SOHW over de wijze waarop plannen bijdragen aan de uitvoering van de Structuurvisie. Het is samengesteld uit leden van het maatschappelijke middenveld, die op persoonlijke titel hun inbreng leveren. Die inbreng bestaat uit specifieke gebiedskennis. De onafhankelijkheid is gewaarborgd omdat leden op een individuele en onafhankelijke basis hun inbreng leveren. Het advies is niet bindend voor of namens hun organisatie. Als leden adviseren over een bepaald project, kunnen zij niet als belanghebbende participeren in hetzelfde project. Deze werkwijze is vastgelegd in het reglement van orde.

De voorzitter is een professional op het vlak van ruimtelijke ordening en ontwerp. Zij bereidt de adviezen voor met een selectie van de leden van het kwaliteitsteam, die de ter zake relevante gebiedskennis inbrengen. Het concept advies wordt in de reguliere vergadering (twee maandelijks) voorgelegd aan het team als geheel, besproken, eventueel aangepast en vastgesteld. De efficiënte tijdbesteding doet zo veel mogelijk recht aan het feit dat de leden van het team onbezoldigd werken. Het team wordt ondersteund door een ambtelijke secretaris, waardoor de adviezen goed zijn ingebed in bestuurlijke procedures.

2.3 Kaders

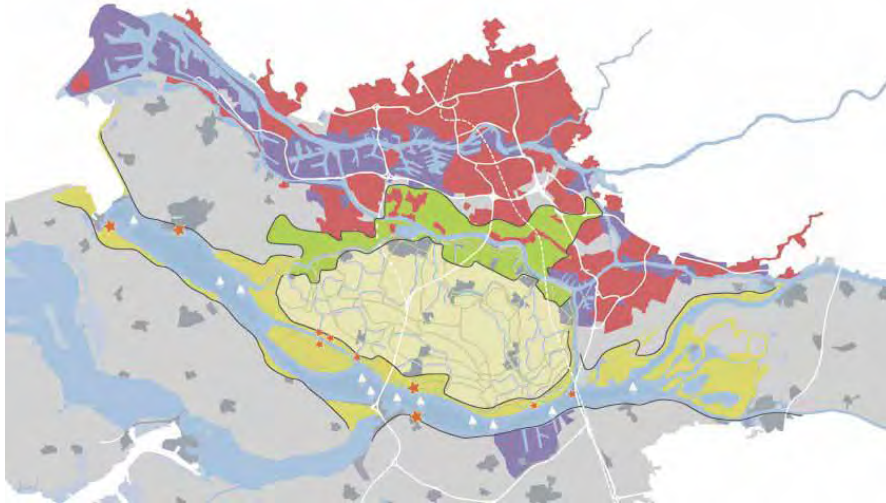
De Structuurvisie als vertrekpunt

Vanuit het Samenwerkingsorgaan Hoeksche Waard (SOHW) werken de vijf gemeenten Binnenmaas, Cromstrijen, Korendijk, Oud-Beijerland en Strijen samen aan een sterkere Hoeksche Waard, nu én in de toekomst. In 2009 is daarom de Structuurvisie Hoeksche Waard vastgesteld met als doel de gelijktijdige versterking van de ruimtelijke kwaliteit, leefbaarheid en economische vitaliteit van Nationaal landschap Hoeksche Waard.

In de Structuurvisie zijn de kernkwaliteiten van de Hoeksche waard geconcretiseerd door een zevental kwaliteitskaders dat de ijkpunten vormen voor de uitwerking en de toetsing van ruimtelijke plannen.

- De Hoeksche Waard is één en ondeelbaar;
- De regio kiest voor duurzame ontwikkeling;
- Er wordt primair gebouwd voor de eigen woon- en werkbehoeften van de regio, maar een bovenregionale opgave wordt niet uitgesloten als die bijdraagt aan de kwaliteit van het nationaal landschap;
- Uitgangspunt is de versterking van de leefbaarheid, economische vitaliteit en de ruimtelijke kwaliteit van de regio;
- De kernkwaliteiten van het Nationaal Landschap zijn leidend voor ruimtelijke ontwikkeling;
- Goede infrastructuur is een voorwaarde voor de ruimtelijke ontwikkeling;
- Maatwerk is nodig bij de inpassing van nieuwe ontwikkelingen, daarvoor is de opgestelde kwaliteitszonerings leidend. De ruimtelijke agenda in de Structuurvisie is een eerste ruimtelijke vertaling van de vastgestelde kwaliteitskaders. De Hoeksche Waard kiest voor robuuste kreken, groene dijken, duurzame landbouw, leefbare dorpen, vitale economie, integrale ontwikkeling van de Noordrand en Zuidrand aan de Delta en voor een samenhangend wegennet.

In het spoor van de kwaliteitsborging is het Kwaliteitsteam aangesteld voor het bevorderen, stimuleren en bewaken van de ruimtelijke kwaliteit zoals die in de Structuurvisie is omschreven.



regionale positionering van de Hoeksche Waard –

Omgevingswet

In de nieuwe omgevingswet die nu bij het Rijk in de maak is, wordt ingezet op het leggen van verantwoordelijkheid voor (ruimtelijke) kwaliteit bij de indieners van plannen. De gemeenten moeten in het geval van omgevingsvergunningen (voorheen bouwvoorvragen) kwalitatieve kaders aanreiken waaraan de indieners moeten voldoen. De beoordeling van de plannen vindt plaats door een afweging van de bijdrage - of de afbreuk - die een plan doet aan waarden uit de kwaliteitskaders. Daarmee wordt de beoordeling van plannen een kwalitatieve beoordeling en niet een kwantitatieve, 'objectieve' beoordeling aan de hand van een set criteria, zoals we die nu voor een deel kennen bij de welstandsbeoordeling. In 2018 moet dit zijn beslag krijgen. Vooruitlopend daarop biedt de Omgevingswet experimenteerruimte.

Provinciale Visie Ruimte en Mobiliteit

De provincie heeft de Visie Ruimte en Mobiliteit, de Verordening Ruimte 2014, het Programma Ruimte, en het Programma Mobiliteit in 2014 vastgesteld.

De provincie zet in op een betere, gebiedsgerichte verweving van de verschillende 'klassieke' functies in de groene ruimte (landbouw, natuur, recreatie, water, cultuurhistorie) en een betere relatie tussen stad en land. Ruimtelijke ontwikkelingen moeten zoveel mogelijk bijdragen aan instandhouding en versterking van de gebiedskenmerken en de ruimtelijke kwaliteit. Ook aan transformaties in de groene ruimte worden eisen met betrekking tot de ruimtelijke kwaliteit gesteld. Instandhouding en versterking van de ruimtelijke kwaliteit kan via de gebiedsprofielen voor de gehele provincie een gebiedsspecifieke invulling krijgen.

De visie erfgoed en ruimte (2011) geeft aan hoe het rijk het onroerend cultureel erfgoed borgt in de ruimtelijke ordening, welke prioriteiten het kabinet daarbij stelt en hoe het wil samenwerken met private en publieke partijen. De visie is complementair aan de Structuurvisie Infrastructuur en Ruimte. Er worden vijf prioritaire opgaven in geformuleerd. Een daarvan is 'Levend Landschap' met als doel het versterken van de synergie tussen erfgoed, economie en ecologie. Het richt zich o.a. op de uitwerking van het Gemeenschappelijk Landbouwbeleid en is daarmee mogelijk interessant voor de uitwerking van de Investeringsagenda. De Hoeksche Waard maakt van deze regeling nog geen gebruik.

Meerjarenprogramma SOHW 2015-2018; Vitale dorpen in een dynamisch landschap

Het meerjarenprogramma laat een omslag zien in de bestuurswijze van de samenwerkende gemeenten, minder initiërend en meer faciliterend. Dat is van invloed op de wijze van advisering van het kwaliteitsteam, waarover in paragraaf 5, 'Ambitie voor 2015' later meer.

Het kwaliteitsteam richt zich op de tweede pijler van het meerjaren plan, 'Ontwikkeling van het Ommeland'. De doelstelling van die pijler luidt: 'De unieke cultuurhistorische, natuurlijke en landschappelijke waarden alsmede de innovatie van de landbouw vormen een sterk gegeven in de Hoeksche Waard. Kwaliteiten die bescherming behoeven en die verder kunnen worden benut in het

kader van de bevordering van de vitaliteit in de Hoeksche Waard en het versterken van de positie van de regio. Daarom is gekozen voor het onderbrengen van een aantal activiteiten binnen deze pijler die in belangrijke mate kunnen bijdragen aan deze doelstellingen. Onderscheiden worden innovatie landbouw in een duurzaam landschap, gebiedsontwikkeling en recreatieve netwerken.'

Inzet Ontwikkeling van het Ommeland

- **De Hoeksche Waard op het gebied van innovatieve landbouw in een duurzaam landschap doorontwikkelen.**
- **Verkennen van de mogelijkheden op het gebied van biomassa en bio-based economy.**
- **Het doorontwikkelen en versterken van de biodiversiteit**
- **Het faciliteren en stimuleren van waardenketens en binnen de waardenketens opgenomen (met name recreatieve) initiatieven. Integratie van ontwikkelingen in Noord- en Zuidrand wordt actief nagestreefd.**
- **Behouden en uitbreiden van de recreatieve netwerken binnen en buiten de Hoeksche Waard**
- **Partijen in het Platform Recreatie en Toerisme faciliteren met het opzetten van nieuwe recreatieve- en culturele arrangementen**

3. Evaluatie advisering 2014

3.1 'Concreet en zichtbaar'?

Het doel voor de advisering van 2014 was om de advisering concreet en zichtbaar te maken. De adviezen zelf zouden ook meer gevisualiseerd en verbeeld worden, omdat daarmee het beste recht wordt gedaan aan ruimtelijke aspecten. Op dat vlak zijn successen geboekt. Hieronder wordt een aantal daarvan toegelicht:

* Het contact met de provinciale adviseur van Zuid Holland heeft geleid tot gezamenlijke opgestelde *advisering over de Blaaksedijkse Kwartier* aan het Samenwerkingsorgaan Hoeksche Waard (SOHW) en aan de provincie. De wijze van werken, met workshops en ruimtelijke scenario's, heeft geleid tot het inzichtelijk maken van de ruimtelijke vraagstukken, en daarmee de samenhang tussen de verschillende projecten in het gebied. Daarmee heeft het advies bijgedragen aan de besluitvorming tussen provincie en SOHW over het Blaaksedijkse Kwartier.

* Deze werkwijze is ook toegepast bij het *advies voor de Polder Buitenzomerlanden*, dat is opgesteld in opdracht van de gemeente Binnenmaas i.h.k.v. uitwerking van het Masterplan Noordrand. In dit geval zijn, op basis van interviews met stakeholders en beleidsanalyse, scenario's opgesteld. Deze zijn besproken op een workshop met de betrokken stakeholders. De uitkomst hiervan is verwerkt in het advies aan het bestuur van de gemeente Binnenmaas. Het college heeft het advies overgenomen en biedt het begin januari aan de raad aan.

*Met de *pilot 'Zorglandgoed Mariahoeve'*, een advies in het kader van het Inspiratiekader Streekeigen Bouwen, is een verdere stap gezet op het terrein van concretisering. Met de opdrachtgevers, hun landschapsarchitect en architect, is na een gezamenlijk bezoek aan de locatie op de Weelsedijk in een workshop gesproken over uitgangspunten voor (her)ontwikkeling van de Mariahoeve. Vervolgens zijn deze door de ontwerpers verwerkt in het Beeldkwaliteitplan, dat straks, bij instemming van bestuur en raad, als kwaliteitskader bij de bestemmingsplanwijziging t.b.v. Zorglandgoed Mariahoeve aan het bestemmingsplan zal worden toegevoegd. Over deze planontwikkeling heeft het kwaliteitsteam geadviseerd aan de gemeente Strijen.

Tot slot is in het kader van een groot onderzoek naar kwaliteitsteams in Nederland – '*Q-factor – kwaliteitsteams in Nederland*' – het Kwaliteitsteam Hoeksche Waard samen met 90 andere teams onder de loep genomen. Het team stond, samen met twee andere, boven aan de lijst van teams met een hoge toekomstwaarde. Een citaat uit het rapport:

'Aan het Kwaliteitsteam Hoeksche Waard wordt de hoge Q-factor toegekend, omdat het, (...) "naast de stedenbouwkundige kwaliteitsadviseur, bestaat uit deskundigen van maatschappelijke organisaties in het gebied die over een grote mate van gebiedskennis beschikken, waarbij de onafhankelijkheid gewaarborgd is omdat leden die adviseren over een bepaald project, niet als belanghebbende kunnen participeren in hetzelfde project. De werkwijze is vastgelegd in een reglement van orde.(...)"

samenstelling en organisatie wordt als voorbeeld gezien voor de manier waar op kwaliteitsteams toegevoegde waarde hebben voor een faciliterende overheid: transparantie, maatschappelijke inbedding en professionaliteit.'

Dit rapport is gepresenteerd op een landelijke manifestatie rond ruimtelijke ordening – 'Hitte in de Delta' – waarbij het Kwaliteitsteam Hoeksche Waard nadrukkelijk aan de orde kwam.

3.2 Adviezen, activiteiten en begeleiding

Adviezen van 2014:

- Advies over de ruimtelijke aspecten van plaatsing van de windturbines langs de Oude Maas t.b.v. plan van aanpak plaatsing windturbines van de gemeente Binnenmaas i.o.v. de gemeente Binnenmaas
- Advies Blaaksedijks Kwartier
- Advies Polder de Buitenzomerlanden i.o.v. de gemeente Binnenmaas
- Inspiratiekader voor Streekeigen Bouwen
- Pilot Zorglandgoed Mariahoeve

Begeleiding:

- Duurzame landbouw in een duurzaam landschap – Investeringsagenda
- Hoeksche Waardenmakerij
- Gebiedsontwikkeling Spuimonding – initiatief Havenbedrijf Rotterdam en Wereld Natuurfonds – uitwerking waardenketen 'Stromenland' van de Hoeksche Waardenmakerij

Activiteiten

- Voorbereiding en begeleiding excursie Hoeksche Waard i.h.k.v. de Dag van de Ruimte van de Provinciaal Adviseur Ruimtelijke Kwaliteit Zuid Holland

3.3 Wat niet?

Bij de advisering blijkt ook dit jaar weer dat een aantal plantrajecten anders loopt dan gedacht. De advisering over de pilot 'Duurzame landbouw in een duurzaam landschap' is uiteindelijk niet aan de orde gekomen, omdat de pilot, die in het kader van de Investeringsagenda wordt opgezet, zich richt op de landbouwtechnische aspecten van innovatieve teelt. Naar verwachting zullen die landschappelijk gezien weinig impact hebben. In de aanloop naar advisering heeft het kwaliteitsteam een voorstel ontwikkeld voor een 'Biografie' voor de Hoeksche Waard, een beschrijving en verbeelding van de sociaaleconomische, en cultuur-historische ontwikkeling van het eiland als kader om de betekenis en verschijning van nieuwe ontwikkelingen een plaats te geven in het nationaal landschap.(zie bijlage 2). Er was enthousiasme over dit voorstel, zowel bij lokale partijen als bij de provincie. Mogelijk kan het in een andere context nog van dienst zijn.

Ook de Hoeksche Waardenmakerij heeft niet een concreet advies opgeleverd. Het project heeft zich op innovatieve wijze op het vlak van gebiedsontwikkeling begeven, waarbij maatschappelijk initiatief en participatie de boventoon voerden. De ruimtelijke inbedding van de projecten is (nog) niet aan bod gekomen; wel zijn de gebiedswaarden benoemd die een rol spelen bij 'waardenketens'. Verderop in het jaarplan voor 2015 komen we hier nog op terug.

4. Evaluatie van het jaarprogramma 2014 - conclusies en aanbevelingen

De werkwijze die het afgelopen jaar is ontwikkeld heeft tot goede resultaten geleid. Met name de werkwijze met workshops en ruimtelijke scenario's heeft zijn vruchten afgeworpen. Deze werkwijze willen we in de komende jaren voortzetten.

De vragen van individuele gemeenten speelden op het vlak van projecten – windturbines, natuur-en recreatieontwikkeling – die een voorbeeldfunctie voor de Hoeksche Waard als geheel kunnen hebben en passen - hoewel ze formeel buiten het jaarprogramma vallen - om die reden wel bij de opdrachtomschrijving van het kwaliteitsteam. Ook hier ziet het kwaliteitsteam mogelijkheden voor de toekomst. Het reglement zal dan wel aangevuld moeten worden met de wijze waarop deze advisering – anders dan aan het bestuur van het SOHW - tot stand komt.

Tot slot speelt de samenstelling van het team en de opdracht goed in op de nieuwe praktijk die in de Hoeksche Waard ontstaat rond gebiedsontwikkeling. Met het Inspiratiekader voor Streekeigen Bouwen heeft het SOHW een instrument in handen om de relatie te leggen tussen individuele initiatieven en de kernwaarden van het Nationaal Landschap.

Jaarplan 2015

5. Ambitie voor 2015 : rol bij gebiedsontwikkeling nieuwe stijl

Het kwaliteitsteam wil de inzet van het Meerjarenprogramma 2015-2018 op gebiedsontwikkeling ondersteunen op de wijze zoals reeds ingezet bij de advisering in 2014. Op de rol die het team daarbij kan en wil spelen gaan we hieronder in.

Een citaat uit het Meerjarenprogramma SOHW 2015-2018; Vitale dorpen in een dynamisch landschap:

'Het Samenwerkingsorgaan Hoeksche Waard (SOHW) heeft de afgelopen jaren uitvoering gegeven aan het Masterplan Noordrand en de Hoeksche Waardenmakerij in de Zuidrand. Het zijn twee majeure trajecten die de basis zijn voor gebiedsontwikkeling in de HW en de projecten die daar onder hangen.

Het Masterplan Noordrand hanteert de schaal van de Hoeksche Waard als uitgangspunt voor het denken over ruimtelijke en landschappelijke ontwikkelingen en vraagstukken. Daarbij wordt steeds het behoud en de versterking van de unieke identiteit en vitaliteit van de dorpen als randvoorwaarde meegenomen. Met het Masterplan Noordrand werd het DNA van de Hoeksche Waard grondig in beeld gebracht. Het Masterplan legt de basis voor verdere initiatieven en mogelijke verdere ontwikkelingen. Initiatieven die nog een vervolg zouden kunnen krijgen.

De Hoeksche Waardenmakerij is een project dat de Zuidrand bestrijkt. Daarin is de bottom up aanpak nog sterker neergezet. Overheden, maatschappelijke organisaties en ondernemers zijn op zoek gegaan naar een nieuwe creatieve manier van gebiedsontwikkeling waarin lokale initiatiefnemers en hun netwerken centraal staan. Gewerkt is aan de totstandkoming van zogenaamde waardenketens. Een waardeketen is te beschouwen als een nieuw economisch concept. Rondom een bepaald thema worden initiatieven bij elkaar gebracht die elkaar onderling versterken en die samen kunnen bijdragen tot de beoogde doelstellingen en resultaten. Het gaat daarbij om een breed scala van initiatieven die bijdragen op het gebied van landschap, recreatie, toerisme, cultureel erfgoed, vitaliteit van dorpen. Hiermee wordt de economie van de Hoeksche Waard versterkt. Economie wordt dan gedefinieerd als een toegevoegde bedrijfswaarde, sociale waarde en/of gebiedswaarde.

Waardenketens. De nieuwe vorm van gebiedsontwikkeling met waardenketens wordt doorontwikkeld. Dit betekent dat de benoemde projecten binnen de waardenketens in de Hoeksche Waardenmakerij door middel van stimulering en facilitering door het SOHW in overleg met de betrokken gemeente(n) tot verdere uitwerking en waar mogelijk realisatie gebracht worden. Voor de initiatiefnemers wordt de 'rode loper' neergelegd. Niet de regels en belemmeringen maar de initiatiefnemers staan centraal.

In de Noordrand wordt mede op basis van de uitkomsten van het Masterplan Noordrand de diverse initiatiefnemers met hun projecten tot waardenketens gebracht. Actief wordt ingezet op een integrale ontwikkeling van Noord- en Zuidrand.'

Nationaal landschap 2.0

Volgens de Hoekeschewaardenmakerij kan die gedachte ook worden doorgezet in het ontwikkelingsconcept voor Nationaal Landschap Hoeksche Waard. De Hoeksche Waard heeft steeds gewerkt met de uitgangspunten van het Belvédèreprogramma: behoud door ontwikkeling. In de Hoeksche Waardenmakerij wordt gesteld dat de huidige dynamiek van ontwikkelen, uitbouwen, herstructureren, transformeren en veranderende eigenschappen eerder bij 'de stad' passen dan bij het 'land'. Recent wordt in de stedelijke ontwikkeling vaker het begrip 'bottom up', 'ondernemerschap' en 'beherend ontwikkelen' gebruikt en is 'tijdelijkheid' belangrijker. Dit betekent een Nationaal Landschap nieuwe stijl: een 'Nationaal Ondernemend Landschap'. Hierin is ruimte voor economische dynamiek en ondernemerschap mits het de kernkwaliteiten versterkt.

In dat laatste zit de crux – hoe ga je in deze stadse dynamiek met de regionale kernwaarden om? Er wordt aangegeven op welke gebiedskwaliteiten de 'waardenketens' kunnen doorbouwen. Wij zien de relatie met kwaliteitsteam in de 'toegevoegde gebiedswaarde'; dat komt bij de concrete planontwikkeling naar voren.

Echter, onderbelicht is hoe de relatie tussen de schaal van het landschap en het voorgestelde 'behoud van ruimtelijke kwaliteit door ontwikkeling' wordt geborgd. Dit stelt de vraag naar de verhouding tussen de schaal van het landschap en de individuele initiatieven. En wat betekent dat voor de relatie tussen grootschalige, lange termijn opgaven en de lokale initiatieven waar die opgaven aan raken?



Kennis van de steek - waarom is dat juist nu belangrijk?

Kennis van de streek kan een brug slaan tussen de korte en lange termijn, tussen lokale plannen en de kernwaarden van het Nationaal Landschap. Het houdt in dat nieuwe ontwikkelingen zich voegen naar de kernwaarden, de ruimtelijke patronen en de schaal van het bestaande landschap – de dorpen, dijken, kreek, gorzen, de boerenerven, de streekeigen bouwtypen – en daardoor bijdragen aan een vitaal en gaaf landschap. Die ambitie ligt ten grondslag aan het beleid dat de afgelopen jaren voor de Hoeksche Waard is ontwikkeld, van structuurvisies tot welstandsnota's. De verwachting is dat dit bijdraagt aan het versterken van de unieke waarden in de Hoeksche Waard, waarmee het eiland haar identiteit en karakter versterkt en daardoor ook een sterk imago kan uitdragen.

In het Masterplan Noordrand wordt het als volgt verwoord: "De borging van de kernwaarden door ze te behouden is niet alleen van belang vanuit historisch perspectief maar vooral ook met het vooruitzicht op toekomstige ontwikkelingen. Het getuigt van goed rentmeesterschap – 'verervingswaarde' op zijn Hoeksche Waards - als ontwikkelingen plaatsvinden in het ruimtelijk kader dat onmiskenbaar de Hoeksche Waard representeert. Geen museumlandschap maar een levend landschap waar gewoond en gewerkt wordt."

Rol kwaliteitsteam als 'kennishub'

De kernwaarden zijn, zoals gezegd, in het beleid voor de Hoeksche Waard goed omschreven en op alle schaalniveaus en overheidslagen zijn de principes eensluidend. De kunst is om deze waarden in te zetten voor nieuwe ontwikkelingen. Daarvoor moeten deze kernwaarden gedeelde waarden worden – gedeeld door de partijen die plannen gaan realiseren. In de praktijk blijkt dat ondernemers en initiatiefnemers vaak niet bekend zijn met het beleid, het te abstract vinden of verwachten dat het hen belemmert.

Het kwaliteitsteam heeft als ambitie om vanuit haar kennis van de regio te adviseren hoe deze 'missing link' tussen beleid en autonome initiatieven op lokaal niveau vorm kan krijgen. Het is

demotiverend als de waarden als criteria worden gebruikt om plannen 'af te vinken'. Het is positiever en productiever om de kernwaarden vóóran in planprocessen in te brengen en als ruimtelijke opgave bij de start van projecten al mee te nemen. Er is een risico dat een tijdige inbreng hiervan bij een faciliterende rol van de overheid onderbelicht blijft – wie is immers de nieuwe eigenaar van het projectoverstijgende, ruimtelijke samenhang?

Het kwaliteitsteam wil daarom op dit vlak, indien nodig, signalerend en agenderend optreden.

Rol kwaliteitsteam bij faciliterende positie overheid - de Q-factor¹

Zoals uit het eerder aangehaalde onderzoek naar kwaliteitsteams in Nederland - 'Q-factor'- ruimtelijke kwaliteitsteams in Nederland' - blijkt dat het kwaliteitsteam Hoeksche Waard goed is toegerust op een zijn rol bij gebiedsontwikkeling:

Citaat uit het rapport:

"Uitnodigingsplanologie biedt kansen voor de teams die zich meedenkend en oplossingsgericht opstellen, dicht bij de klant en zijn wensen. Het ruimtelijk kwaliteitsteam van de toekomst anticipeert op deze ontwikkelingen en biedt een plek voor het gesprek over ruimtelijke kwaliteit. In het rapport wordt daarom de Q-factor, als maat voor de professionaliteit van een kwaliteitsteam geïntroduceerd. De Q-factor staat voor de mate waarin een team met gezag, souplesse en effectiviteit opereert in het verschuivende krachtenveld van opdracht, omgeving en ontwerp. De Q-factor bestaat uit drie vragenreeksen die een team zichzelf zou moeten stellen: over de opdracht, de omgeving en de omgang met ontwerpen.

- Over de opdracht: Heeft het team een duidelijke opdracht (zijnde de ruimtelijke opgave, het beoordelingskader en de spelregels)?

- Over de omgeving waarin het team opereert: Heeft het team voeling met de politieke, maatschappelijke en economische context?

- Over de omgang met het ontwerpen: Kan het team ontwerp oplossingen (...) beoordelen die bijdragen aan het integrale kwaliteitsbegrip zoals Vitruvius dat omschreef: schoonheid, stevigheid en bruikbaarheid?

Deze drie vragen uit het rapport wil het kwaliteitsteam steeds voor ogen houden bij de invulling van haar opdracht.

6. Jaarplan 2015 –Ontwikkelen vanuit het Ommeland

Uitgangspunt voor de advisering voor 2015 is om ons te richten op de pijler 'Ontwikkelen van het Ommeland' van het Meerjarenprogramma 2015-2018.

6.1 Projecten die zich nu aandienen zijn de volgende :

- Vanuit de Hoeksche Waardenmakerij is de gebiedsagenda voor de Spuimonding, een initiatief van het Havenbedrijf en het Wereld Natuurfonds, in ontwikkeling. Het gaat om het combineren van een aantal initiatieven in het kader van de waardeketen 'Stromenland' tot een integrale business case. Het kwaliteitsteam denkt mee over de aanpak en de ruimtelijke thematiek van de business case.
- Het kwaliteitsteam wil adviseren over de totstandkoming van integrale, Hoeksche Waard brede waardeketens op basis van een combinatie van het Masterplan Noordrand en de Hoeksche Waardenmakerij
- Het kwaliteitsteam wil met het 'Inspiratiekader voor streek eigen bouwen' inspelen op de nieuwe gebiedsontwikkeling en deze verder uitwerken als kennisdocument en werkwijze voor het verbinden van lokaal initiatief met de kernkwaliteiten van het Nationaal Landschap. (zie daarvoor separate concept inspiratiekader). Voor dit jaar wordt ingezet op twee pilots. Welke dat zijn wordt in overleg met de samenwerkende gemeenten bepaald.

6.2 Activiteiten:

- Het Kwaliteitsteam wil de manier van werken die het met dit jaarplan voor ogen heeft bespreken met het Portefeuillehouders Overleg en het ambtelijk apparaat. Daarmee wil ze draagvlak verwerven en tot procesafspraken komen.
- Het kwaliteitsteam wil eenmalig d.m.v. een excursie, uitwisseling of seminar inspiratie opdoen en bieden ter ondersteuning van de gebiedsontwikkeling nieuwe stijl.

¹ Hieronder wordt geciteerd uit het rapport: Q-factor, Ruimtelijke kwaliteitsteams in Nederland; Jose van Campen en Sandra van Assen; Blauwdruk; nov. 2014

6.3 Individuele adviesaanvraag

Buiten de opdracht van het SOHW aan het Kwaliteitsteam vallen de adviesaanvragen van individuele gemeenten over eigen opgaven met grensoverstijgende of voorbeeldstellend karakter. Ze worden in het jaarplan wel opgenomen.

- De eerste concrete adviesvraag komt van de gemeente Korendijk en betreft een advies over de voorkeurslocaties voor de plaatsing van windturbines, volgens de 'Brede MER windenergie Korendijk' waartoe de gemeente recent opdracht heeft gegeven. De advisering van het kwaliteitsteam richt zich op de regionale aspecten van de plaatsing van de turbines. Naast de ruimtelijke inpassingsvraag speelt bij het advies de vraag naar meekoppeling met andere (beleids)doelen en het creëren van meerwaarde een rol. (januari 2015)

Bijlage 1: samenstelling kwaliteitsteam:

Leden

- Henk van den Berg – Coop Duurzaam HoekscheWaard
- Dick Bussing – Hoekschewaards Landschap
- Raymond van Galen – Ondernemersvereniging Hoeksche Waard
- Jos Gevers – Streekcommissie Hoeksche Waard
- Aad Klompe – H-Wodka
- Adrie Konijnendijk – Streekcommissie Hoeksche Waard
- Basjan Niemansverdriet - LTO Noord
- Jan Prince – Hoekschewaards Landschap
- Jeroen Ras – Erfgoedkoepel Hoeksche Waard
- Willy Spaan – Erfgoedkoepel Hoeksche Waard
- Janneke Zevenbergen – Stichting Rietgors

De leden van het kwaliteitsteam leveren een bijdrage op grond van hun specifieke gebiedskennis en op individuele, onafhankelijke basis. Het advies is niet bindend voor of namens hun organisatie.

Voorzitter

Ir. Miranda Reitsma

Secretaris namens SOHW

Jaap Groeneweg

Bijlage 2: voorstel biografie voor de Hoekse Waard

Biografie van de Hoeksche Waard

Onderdelen Activiteitenplan

1. Inleiding

In het kader van het nieuwe Europese Gemeenschappelijke Landbouwbeleid worden agrariërs verantwoordelijk gemaakt voor natuurlijke en culturele waarden van het landschap. De innoverende landbouw geeft aanleiding om te werken aan een cultuurlandschap die hoort bij deze tijd, in aanvulling op de historische lagen die in het landschap herkenbaar zijn. Om zo'n nieuwe laag te creëren, gaan provincies en gemeenten de grote opgaven van groei en krimp, van duurzaamheid en stedelijke invloeden, in verband brengen met de individuele ambities van ondernemers in het landelijk gebied. Dat kan alleen als bestuurders en plannenmakers zich actief laten informeren over de bedrijfsvoering en de plannen van de bedrijven ter plaatse, en als boeren en bedrijven in het landelijke gebied zich zelf zien als makers van nieuw landschap.

Het SamenwerkingsOrgaan Hoeksche Waard (SOHW) heeft een Kwaliteitsteam ingesteld met als opdracht om het bestuur van SOHW gevraagd en ongevraagd te adviseren over vraagstukken aangaande de ruimtelijke kwaliteit. Het team is samengesteld uit het leden van maatschappelijk middenveld², die op persoonlijke titel participeren. Daarmee is bereikt dat de netwerken uit de samenleving, die in de Hoeksche Waard sterk zijn georganiseerd, hun visie op de ruimtelijke kwaliteit en de groenbeleving direct in kunnen brengen. De adviezen van het team zijn gericht op ontwikkeling en behoud van aantrekkelijke agrarische en natuurlijke landschappen.

2. Doelstelling en resultaten

Het kwaliteitsteam wil graag adviseren over de belangrijke ontwikkelingen rond het Gemeenschappelijke Landbouwbeleid en wel op een wijze die constructief bijdraagt aan dit veranderingsproces. Dat wil ze doen door middel van een bijzonder advies: het opstellen een 'biografie', een beschrijving van de relatie en de binding van de (agrarische) bedrijven met het landschap.

De beoogde biografie voor de Hoeksche Waard is gericht op het onderkennen van de cultuurhistorische identiteit en sociaaleconomische kracht bij de bevolking en de ondernemers in het landelijke gebied. Het is gericht op het zichtbaar maken van het effect van de (agrarische) bedrijfsvoering op het landschap in het verleden en heden en op het effect van nieuwe plannen en trends op het landschap. Het geeft de betrokkenheid van bedrijven en bewoners bij het landschap een plaats en slaat een brug tussen de individuele bedrijfsvoering (productieprocessen en gebruik van het landschap) en de, voor velen, abstracte vakkennis over landschapsontwikkeling. De gebiedsprofielen van de provincie bevatten een schat aan kennis hiervoor.

Het kwaliteitsteam kiest ervoor om deze bedrijven in het landelijk gebied in kaart te brengen door middel van groepsportretten (foto's), interviews en de weergave van de fysieke ontwikkeling van het bedrijf in het landschap, door de tijd heen. Deze 'portretten' van bedrijven van de verschillende clusters (agri/food, duurzame energie/leisure, vrije tijd) kunnen gelezen worden als de biografie van de regio waar de identiteit en kracht van de Hoeksche Waard zichtbaar wordt. Het portretteren van deze bedrijven laat dan ook, naast de fysieke kant van het bedrijf, het sociale en economische netwerk van partners zien. De menselijke kant van het bedrijf geeft deze ondernemingen een gezicht in de regio en speelt daarmee in op versterking van de locale en regionale identiteit. Het imago van de Hoeksche Waard wordt hiermee versterkt, ook in de wijde omgeving. Het verbindt bewoners en ondernemers en brengt het (landschaps)verhaal van de regio op gang. De context voor verder ontwikkelingen wordt zo geschetst.

² H-Wodka, Streekcommissie Hoeksche Waard, LTO Noord, Hoekschewaards Landschap, Hoeksche Waard Duurzaam, Stichting Rietgors, Erfgoedkoepel Hoeksche Waard, Ondernemersvereniging Hoeksche Waard

De biografie kan daarmee ook de eerste stap zijn in het onderkennen en uitdragen van het imago van de Hoeksche Waard in de wijde omgeving, een pilot om de Hoeksche Waard op de kaart te zetten.

Het proces van totstandkoming van het advies draagt ook bij aan het proces van het verbinden van bedrijven, bewoners en bestuur. De uitkomst van de interviewrondes wordt in debatdiners teruggekoppeld aan de betreffende ondernemers, zodat zij onderling met elkaar in gesprek kunnen gaan. Deze gesprekken dienen vervolgens als basis voor het advies van het kwaliteitsteam aan het bestuur van SOHW over het effect van de naderende ontwikkelingen op het terrein van behoud, ontwikkeling en beleving van het landschap. De thema's die voortkomen uit de interviews, debatdiners en het bestuurlijk behandeling van het advies vormen de leidraad voor de uiteindelijke biografie. Op een feestelijke slotmanifestatie, waar alle geïnterviewden, bestuurders en experts bij elkaar komen, wordt de biografie door bestuurders van provincie en SOHW gezamenlijk ter inspiratie aan de aanwezigen aangeboden.

3. Activiteiten

- 3.1 Interviews 15 bedrijven: diepte interviews, meenemen historische kaarten, vraag naar verandering in bedrijfsvoering i.r.t. landschap, binding met locatie, omgeving. Noteren op kaart en in tekst.
- 3.2 debatdiners met geïnterviewden over uitkomsten interviews; 3x
- 3.3 Communicatie: contacten met pers via afdeling communicatie SOHW
- 3.4 opstellen en aanbieden advies aan SOHW door kwaliteitsteam; verwerking reacties
- 3.5 eindpublicatie biografie: redactie, opmaak en druk
- 3.6 slotbijeenkomst en aanbieden biografie aan geïnterviewden door gedeputeerde en bestuurder SOHW.

4. Programmaorganisatie en samenwerkende partners

Binnen het programma en de programmaorganisatie van het project 'Duurzaam Bouwen in een Duurzaam landschap' werkt het Kwaliteitsteam van de Hoeksche Waard de biografie uit, in de vorm van een bijzonder advies. Projecttrekker is de voorzitter van het team, kwaliteitsadviseur Miranda Reitsma. Gedurende het project wordt het kwaliteitsteam ondersteund door de ambtelijke secretaris (Jaap Groeneweg) en vindt overleg plaats met de programmaleiding binnen SOHW (Gerard Leggedoor, programmaleider Landschap en Martin Roobol, programmaleider Ruimte en Economie); contact met de provincie en het bestuur van SOHW wordt langs die lijnen gecoördineerd.

Het Kwaliteitsteam vormt de spil voor de contacten met de bedrijven, instellingen en personen die bij de biografie betrokken worden; zij nemen ook deel aan de debatdiners, vormen de inhoudelijke redactieraad van de biografie en zijn actief bij de voorbereiding van en tijdens de slotmanifestatie.